

Knivbygning

Kort fortalt

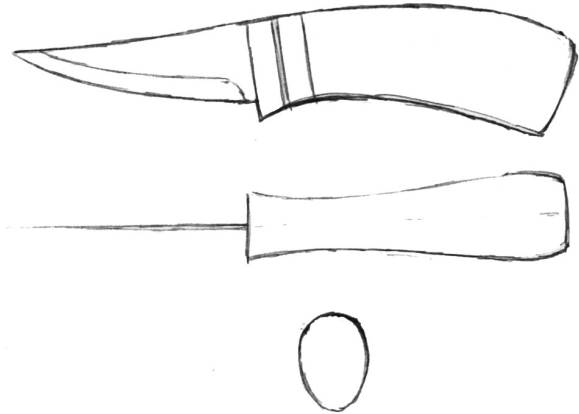
Firkantet kniv med runde hjørner?: Nedenstående metode giver mulighed for, ud fra tre simple konturtegninger, at fremstille en tredimensional genstand som f.eks. en kniv.

Start: Vælg klinge samt materialer. Lad være at spare for meget, den kunne jo blive vellykket.

Tegn: Tegn klingens af. Tegn med løs hånd og blød blyant skæfteomrids set fra siden. Brug viskelæder flittigt. Lav flere forskellige skitser. Prøv et par gange til. Følg klingens linier. Tegn til du er helt tilfreds. Tegn også eventuelle samlinger.

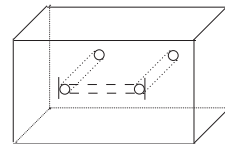
Tegn herefter knivens omrids set fra ryggen.

Og fra enden. (Tværsnit) Skal der være skarpe linier?

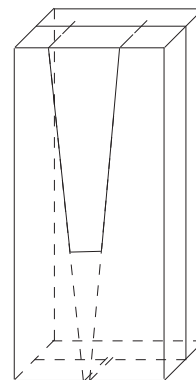


Planlæg: Ret klodserne af så de er i vinkel, paralelle, og lige tykke. Planlæg hvor de skal saves. Er der områder som er smukkere end andre? Åreretninger som kan følges. Kan kniven være indenfor klodsen? Få puslespillet til at gå op. Sav så.

Boring af klodser: Start med den forreste. Tegn tangens bredde ind. Bor to huller som er lidt mindre end tangens tykkelse. Skær med løvsav imellem hullerne. Fil omhyggeligt til, da denne samling er meget synlig. Gør klodsen færdig i tykkelsen. Til resten af klodserne vælger du et lidt tykkere bor, da limen vil fylde hullerne ud.



Den bagerste klods: Tegn tangen ind på en plan sideflade. Vær sikker på at kniven kan være inden for klodsen. Forlæng stregerne til enden af klodsen. Centrér en spids i borestander og bor to til tre huller. Brug boret som fræser ved høje omdrejninger. Tøm boret jævnlige. Sidder det fast så forsøg IKKE at vride det af. Slå i stedet små slag på klodsen.

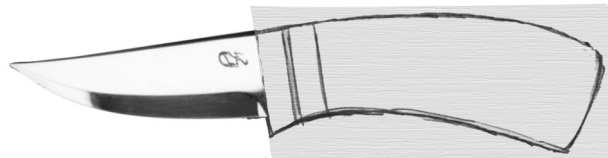


Limning: Færdiggør klingefinish samt fladen ud mod klingens. Brug tokomponent epoxy lim. Fyld hullet samt alle samlinger grundigt med lim. Hvis samlingerne er tætte behøves der ikke så stort tryk. Tør al lim væk med acetone fra de færdigbehandlede flader. Lad hærde.

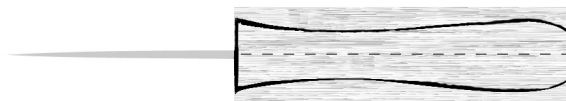
Afretning af klods: Slib skæftets flader plane og paralelle med klingens. Pas på den ikke kommer til at „knække“



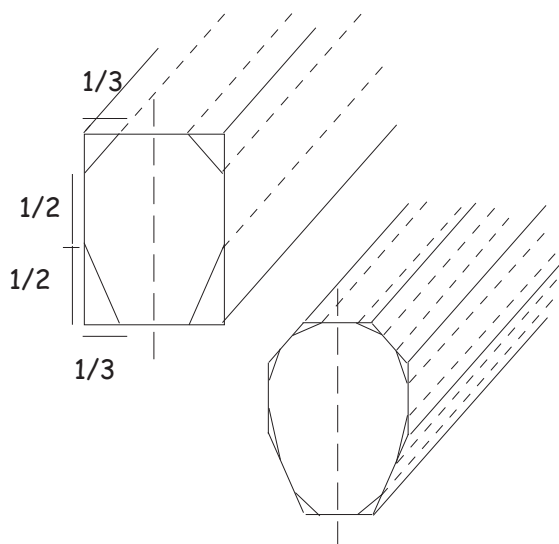
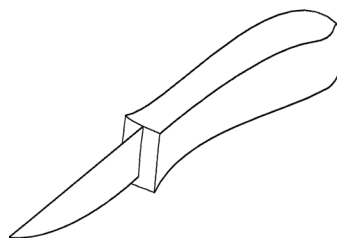
Formgivning: Tegn knivens omrids ind, og læg 1-2 mm til. Klip evt. en skabelon efter tegningen. Skær, fil, slib eller bid i en ret (90 graders) vinkel det overskydende træ bort. Din kniv har nu den rigtige form set fra siden.



Midterlinie: Brug det forkromede øjemål til at tegne en midterlinie som flugter med bladets ryg. Overfør din tegning af kniven, set fra ryggen, til skæftet. Lav evt. en skabelon ved at folde et stykke papir. Sørg for symmetri omkring midterlinien. Fjern i en ret vinkel (90 grader) det overflødige materiale. Din kniv har nu den rette facon set både fra siden og fra oven, men er stadig firkantet i tværsnit.



Otte kanter: Indtegn nu hjælpelinier til ottekant. Tegn præcist. Mål. Planlæg dem efter knivens tværsnit. Fjern overskydende materiale i plane flader. Det er nu evt. skarpe kanter skal laves. Vær meget omhyggelig nu. Sørg for at modstående kanter følger hinanden. Farvelæg de fredede områder så du ikke kommer til at tage for meget. Knivens tværsnit er nu ottekantet.



Seksten kanter: Tegn hjælpelinier til sekstenkanter. Fjern materiale. Tag toppen af hver sekstenkant. Kniven er nu 32 kantet.

Slib, slib, slib: Slib nu i op og nedgående bevægelser med sandpapirstrimler med følgende kornstørrelser: 120 - 240 - 500 - 800 - 1200. Sørg for at alle ridser fra tidligere lag slibes helt væk, da du ellers er nød til at gå tilbage i processen. Kniven har nu den form kniven skal ha`.

Efterbehandling: Er meget forskellig for diverse materialer, men kan være: Bejdsning, især materialer med en spændende åretegning. Glinsemasse og canaubavoks til tætte træsorter giver kniven højglans. Oliebehandling til porøse træsorter. Div. metalpudse midler. Kniven er nu færdig.

Slib den skarp!!!



God arbejdslyst

Michael West

MW